

**REGULAMIN KOPANIA I MUROWANIA GROBÓW
ORAZ WYKONYWANIA PRAC KAMIENIARSKICH
NA CMENTARZACH KOMUNALNYCH m. st. WARSZAWY**

[Zasady wykonywania prac]

1. Do zakresu prac objętych niniejszym Regulaminem należy w szczególności: kopanie wykopów pod nowe groby ziemne i murowane, murowanie nowych grobów (w tym grobów przygotowywanych „za życia”), przygotowywanie istniejących grobów do dochowań, wykonywanie prac związanych z ekshumacjami, przekształcanie istniejących grobów ziemnych na murowane, podbudowy, nadbudowy i przebudowy istniejących grobów, obniżanie i przenoszenie szczątków do ossarium oraz wykonywanie prac kamieniarskich.
2. W rozumieniu niniejszego Regulaminu Wykonawcą jest podmiot gospodarczy wykonujący prace wymienione w punkcie 1.
3. Wykonawca jest rejestrowany w Kancelarii Cmentarza i składa oświadczenie dotyczące znajomości regulaminów i odpowiedzialności za wyrządzone szkody.
4. Wykonawca obowiązany jest prowadzić prace w sposób wykluczający naruszenie powagi i spokoju cmentarza, przy zachowaniu szczególnego szacunku dla grobów, zwłok i szczątków ludzkich. Kopanie i murowanie grobów oraz prace kamieniarskie przerywa się, gdy mogłyby zakłócić spokój przebiegającej w pobliżu ceremonii pogrzebowej. Wykonawca obowiązany jest dopilnować, aby pracownicy byli ubrani w odzież roboczą.
5. Kopanie i murowanie grobów oraz wykonywanie prac kamieniarskich odbywa się w dniach pracy cmentarza w godzinach od 8⁰⁰ do 16⁰⁰. Materiały budowlane można wwozić na cmentarz w dniach pracy cmentarza w godzinach od 8⁰⁰ do 14⁰⁰, na podstawie przepustki.
6. Wykonawca zobowiązany jest zgłosić inspektorowi cmentarza przystąpienie do prac i ich zakończenie. Zauważone uszkodzenia nagrobków, roślin i infrastruktury cmentarza w pobliżu planowanych prac Wykonawca powinien zgłosić na piśmie Kierownikowi Cmentarza przed przystąpieniem do prac.
7. Zabrania się zastawiania dróg i przejść pojazdami, maszynami, sprzętem i materiałami budowlanymi. Materiały sypkie należy składować wyłącznie na wyłożonych foliach budowlanych (plandekach). Przygotowanie zaprawy murarskiej może odbywać się tylko w specjalnych pojemnikach (kastrach).
8. Wykonawca obowiązany jest do respektowania wszelkich uwag i zaleceń wydawanych w trakcie wykonywania prac przez pracownika Zarządu Cmentarzy Komunalnych, dotyczących niniejszego Regulaminu.
9. Wykonawca obowiązany jest zachować czystość i porządek na terenie wykonywanych prac. Zabrania się wylewania na terenie cmentarza, w szczególności do studzienek kanalizacyjnych niewykorzystanej zaprawy murarskiej oraz wody użytej do mycia narzędzi. Po zakończeniu prac Wykonawca zobowiązany jest do uporządkowania miejsca wykonywania prac i jego najbliższego otoczenia.
10. Przy prowadzeniu prac Wykonawca obowiązany jest przestrzegać przepisów prawa budowlanego, bhp i sanitarnych.
11. Za prawidłowe prowadzenie prac i jakość użytych materiałów odpowiedzialność ponosi Wykonawca.

12. Wykonawca odpowiada za wyrządzone przez siebie szkody. W zależności od zaistniałej lub zagrażającej ze strony Wykonawcy szkody zastrzega się:
- stosowanie stałego lub czasowego zakazu działalności na cmentarzu tych Wykonawców, którzy nie będą przestrzegać niniejszego Regulaminu i Regulaminu Cmentarza,
 - możliwość uzależnienia wznowienia działalności przez Wykonawcę, wobec którego zastosowano zakaz działalności na cmentarzu, od dania przez Wykonawcę zabezpieczenia odpowiadającego swojej wartością zaistniałej lub grożącej szkodzi, zgodnie z art. 439 kodeksu cywilnego.

[Groby]

13. Groby urządza się na pojedynczych miejscach grzebalnych, nie urządza się grobów przeznaczonych do składania trumien obok siebie na jednym poziomie.

14. Wymiary grobów:

Groby ziemne

Rodzaj grobu	wymiar [m]		
	długość	szerokość	głębokość
dziecięcy	1,2	0,6	1,2
tradycyjny pojedynczy	2,0	1,0	1,7
tradycyjny rodzinny	2,3	1,2	min. 2,5
urnowy pojedynczy	0,5	0,5	1,0
urnowy rodzinny	1,0	1,0	1,0

Groby murowane

Rodzaj grobu	wymiar wewnętrzny – w świetle grobu [m]		
	długość	szerokość	głębokość
tradycyjny pojedynczy	2,2	0,8	0,8
tradycyjny rodzinny	2,2	0,8	0,8 dla każdej komory (bez sklepień)
urnowy pojedynczy	0,5	0,5	0,8
urnowy rodzinny	0,76	0,76	0,8

15. Groby murowane wykonywane są w zależności od potrzeb i warunków terenowych jako groby: jedno- lub wielopoziomowe (jeśli warunki wodne na to pozwalają). Przez grób tradycyjny rozumie się grób przeznaczony do pochowania zwłok w trumnie.
16. W grobach murowanych nad ostatnim sklepieniem należy wykonać podmurówkę dla warstwy ziemi o grubości 30 cm (od najwyższego punktu sklepienia do poziomu gruntu). Wysokość podmurówki na grobach urnowych murowanych powinna wynosić 20 cm.
17. W kwaterach, w których nieopłacone groby zostały ponownie użyte do pochowania, odstępy między grobami określa aktualny plan zagospodarowania kwatery. Wymiary grobów urnowych murowanych rodzinnych urządzanych na miejscu nieopłaconych grobów na Cmentarzu Wojskowym i odstępy między tymi grobami określa aktualny plan zagospodarowania kwatery.
18. W grobach murowanych dno grobu może być ziemne lub umocnione. Dno umocnione powinno mieć spadek jednokierunkowy, w najniższym miejscu należy przewidzieć odpływ łączący się z ziemią. Odległość między poziomem wody gruntowej a dnem grobu nie może być mniejsza niż 0,5 m.

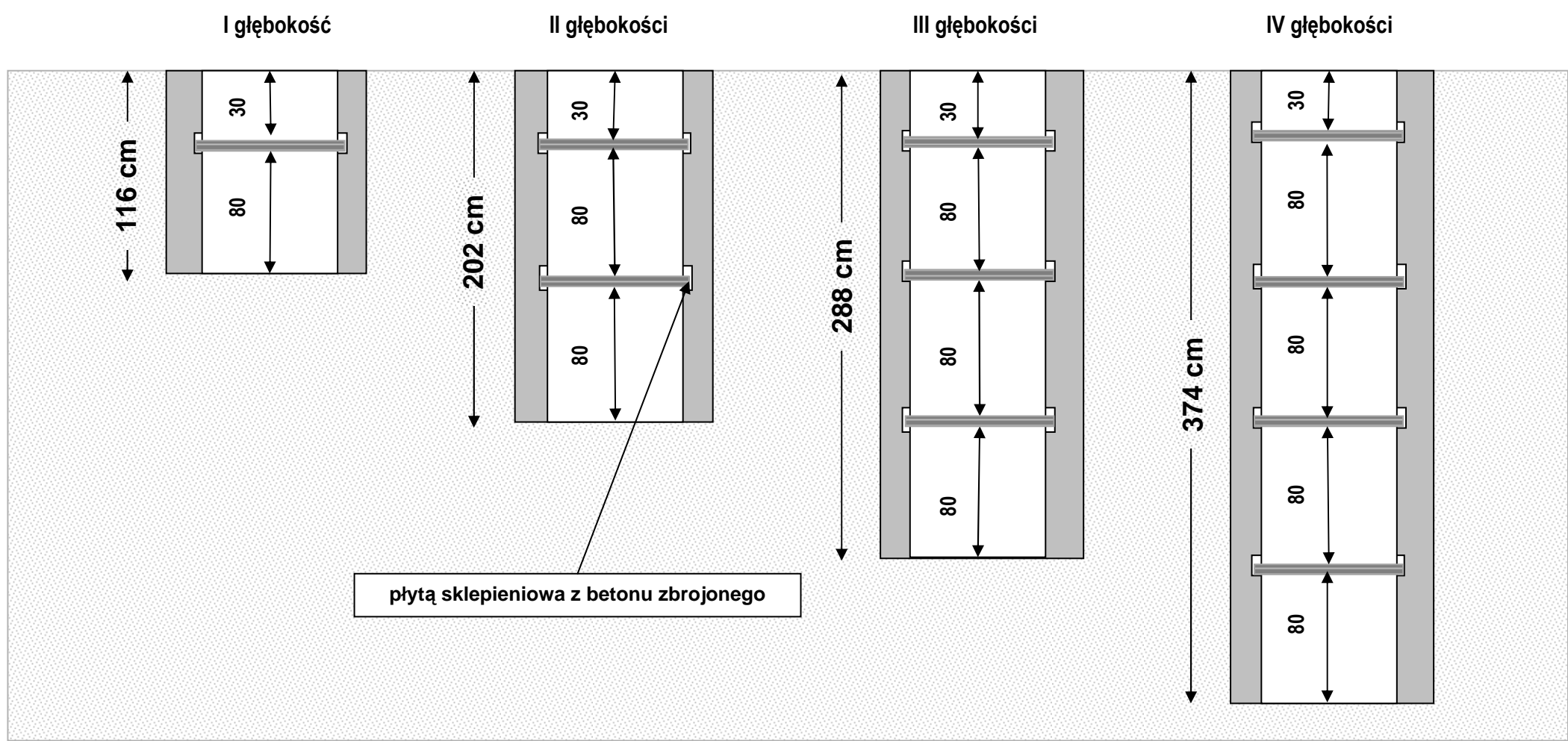
19. Grób przygotowany do bieżącego pogrzebu powinien być przykryty blatem.
20. Przygotowanie wykopu pod grób ziemny lub murowany odbywa się ręcznie, a na Cmentarzu Komunalnym Północnym i Cmentarzu Komunalnym Południowym do kopania grobów może być użyty lekki sprzęt mechaniczny dopuszczony przez Kierownika Cmentarza.
21. Ziemię z wykopu albo wydobytą z grobu przy dochowaniu można czasowo (przed jej wywiezieniem) składować przy grobie wyłącznie na wyłożonych foliach budowlanych. Używanie folii nie jest wymagane w nowo uruchamianych kwaterach Cmentarza Komunalnego Południowego.
22. Nadmiar ziemi pochodzący z kopania grobów musi być wywieziony przez Wykonawcę poza teren cmentarza bądź w miejsce na cmentarzu wskazane przez Kierownika Cmentarza.
23. Zabrania się wykonywania jakichkolwiek wykopów w pobliżu drzew i krzewów. Dopuszczalną odległość krawędzi wykopu od roślin każdorazowo określa Kierownik Cmentarza.
24. Groby wykonuje się w sposób wskazany w załącznikach nr 1, 2 i 3 i z materiałów wymienionych w załączniku nr 4 do Regulaminu.

[Prace kamieniarskie]

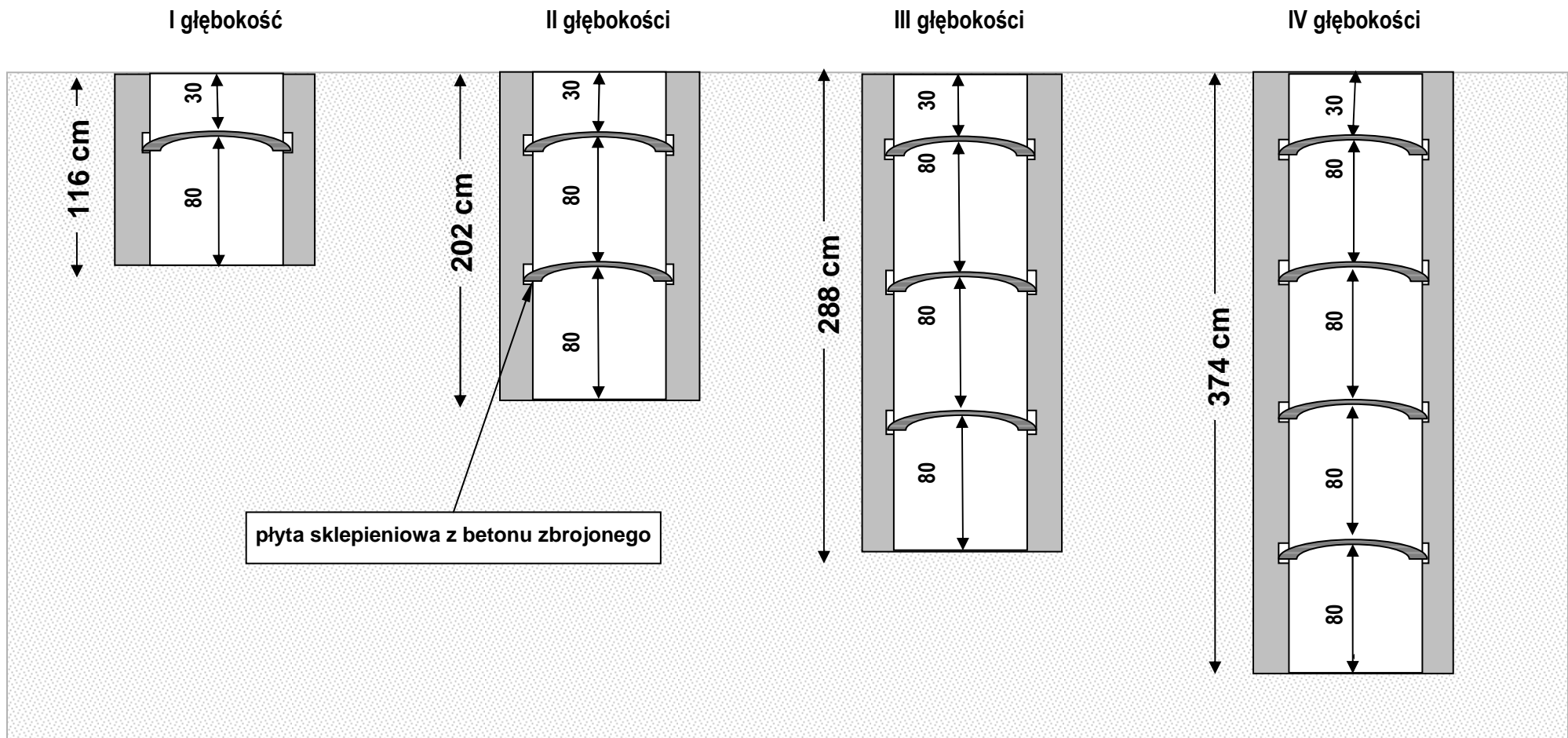
25. Przez użyte w Regulaminie określenie „prace kamieniarskie” rozumie się montaż nowego nagrobka, wymianę nagrobka, wymianę lub uzupełnienie elementów nagrobka, renowację nagrobka, liternictwo oraz zagospodarowanie otoczenia grobu.
26. Wymiary nagrobka nie mogą przekraczać zewnętrznych wymiarów grobu. Przez nagrobek rozumie się trwały wystrój grobu w formie pomnika, głazu, ramy lub innej małej formy architektonicznej.
27. Zabrania się stosowania wylewek betonowych jako fundamentów nagrobków i przy zagospodarowaniu otoczenia grobu.
28. Dopuszcza się zagospodarowanie odstępów między grobami na zasadach ustalonych przez Dyrektora Zarządu Cmentarzy Komunalnych w odrębnych przepisach.
29. Zleceniodawcą prac kamieniarskich może być osoba uprawniona do decydowania o wystroju grobu z tytułu posiadanego przez nią prawa do grobu. Projekty prac kamieniarskich mogą być składane przez Zleceniodawcę lub przez upoważniony przez Zleceniodawcę podmiot gospodarczy (Wykonawcę).
30. Projekty prac kamieniarskich przyjmowane są w Kancelarii Cmentarza w dniach pracy Cmentarza w godzinach od 8⁰⁰ do 15³⁰.
31. Projekty prac kamieniarskich przyjmowane są wyłącznie na formularzach stosowanych na Cmentarzach Komunalnych m. st. Warszawy, dostępnych w Kancelarii Cmentarza i na stronie internetowej www.cmentarzekomunalne.com.pl. Projekty powinny być kompletne, sporządzone w sposób staranny i czytelny, czarnym lub niebieskim kolorem.
32. Projekty składa się w Kancelarii Cmentarza na co najmniej 3 dni robocze przed proponowanym przez Wykonawcę terminem rozpoczęcia prac. Termin wykonania prac wyznaczany (uzgadniany) jest w dniu złożenia projektu.
33. W przypadku rezygnacji z wyznaczonego terminu wykonania prac kamieniarskich, Zleceniodawca lub Wykonawca zobowiązany jest powiadomić o tym fakcie Kancelarię Cmentarza i wtedy ewentualnie wyznaczany jest nowy termin. Przyjmuje się, że Wykonawca odstąpił od wykonania prac kamieniarskich, jeżeli nie uzgodni nowego terminu w przeciągu miesiąca od dnia planowanego wykonania prac.
34. Zdemontowane nagrobki oraz niewykorzystane materiały muszą być niezwłocznie wywiezione poza teren cmentarza, po zgłoszeniu tego faktu w Kancelarii Cmentarza.
35. W przypadku stwierdzenia niezgodności złożonego projektu prac kamieniarskich z zapisami w księgach cmentarnych lub ze stanem faktycznym w terenie, Zleceniodawca lub Wykonawca jest zawiadamiany o potrzebie odpowiedniej zmiany lub uzupełnienia projektu.
36. Ilość prac kamieniarskich wykonywanych na cmentarzu w poszczególnych dniach określa Kierownik Cmentarza.

Załącznik nr 1 do Regulaminu kopania i murowania grobów oraz wykonywania prac kamieniarskich na Cmentarzach Komunalnych m. st. Warszawy

WZORY GROBÓW MUROWANYCH Z ELEMENTÓW BETONOWYCH Z PŁYTĄ SKLEPIENIOWĄ PŁASKĄ



WZORY GROBÓW MUROWANYCH Z ELEMENTÓW BETONOWYCH Z PŁYTĄ SKLEPIENIOWĄ ŁUKOWĄ

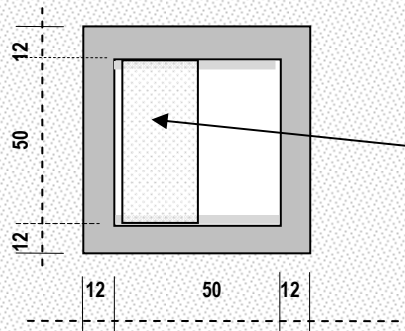


Załącznik nr 3 do Regulaminu kopania i murowania grobów oraz wykonywania prac kamieniarskich na Cmentarzach Komunalnych m. st. Warszawy

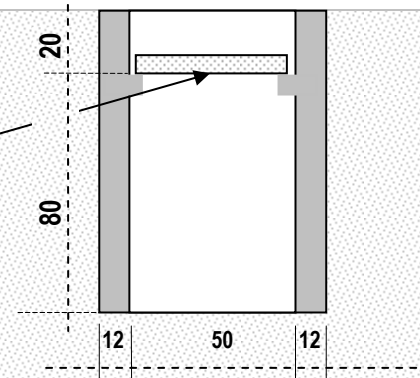
WZORY GROBÓW URNOWYCH MUROWANYCH

1. GRÓB URNOWY MUROWANY POJEDYŃCZY

WIDOK Z GÓRY

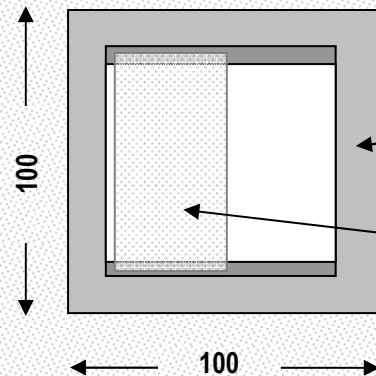


WIDOK Z BOKU

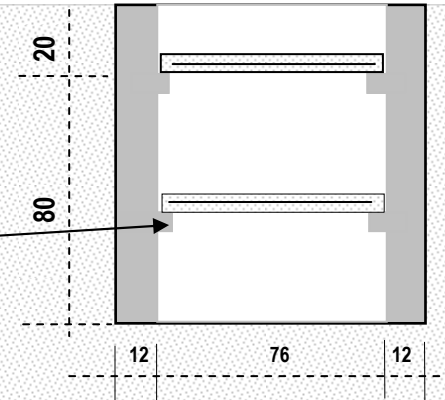


2. GRÓB URNOWY MUROWANY RODZINNY

WIDOK Z GÓRY



WIDOK Z BOKU



ściana grobu z bloczków betonowych o grubości 12cm

występ oporowy płyty sklepieniowej

płyta sklepieniowa z betonu zbrojonego

Załącznik nr 4 do Regulaminu kopania i murowania grobów oraz wykonywania prac kamieniarskich na Cmentarzach Komunalnych m. st. Warszawy

**WYKAZ MATERIAŁÓW (ELEMENTÓW) DOPUSZCZONYCH PRZY MUROWANIU GROBÓW
NA CMENARZACH KOMUNALNYCH M. ST. WARSZAWY**

Lp.	Nazwa (rodzaj) materiału (elementu)	Wymiary		
		długość [cm]	szerokość [cm]	wysokość (grubość) [cm]
1.	Bloczek betonowy I	49-50	20	12-20
2.	Bloczek betonowy II	24-25	20	12-20
3.	Bloczek betonowy oporowy I	49-50	15	12
4.	Bloczek betonowy oporowy II	24-25	15	12
5.	Cegła betonowa albo ceramiczna pełna	24	12	6
6.	Płyta sklepieniowa płaska z betonu zbrojonego	87-89	22	6
7.	Płyta sklepieniowa łukowa z betonu zbrojonego	87-89	22	6
8.	Płyta sklepieniowa do grobu urnowego murowanego pojedynczego z betonu zbrojonego	odpowiadające wymiarom grobu		6
9.	Płyta sklepieniowa do grobu urnowego murowanego rodzinnego z betonu zbrojonego			